

Gennaio 2018

OCCUPATI E DISOCCUPATI

Dati provvisori

■ Dopo il calo del mese scorso a gennaio 2018 la stima degli occupati torna a crescere (+0,1%, pari a +25 mila rispetto a dicembre). Il tasso di occupazione sale al 58,1% (+0,1 punti percentuali).

■ L'aumento dell'occupazione nell'ultimo mese è determinato dalla componente femminile e, con riferimento all'età, dalla forte crescita dei giovani di 15-24 anni e da quella più lieve degli ultracinquantenni, a fronte di un calo tra gli uomini e nelle classi di età centrali tra 25 e 49 anni. Crescono in misura consistente i dipendenti a tempo determinato, mentre calano i permanenti e gli indipendenti.

■ Nel trimestre novembre-gennaio l'occupazione rimane sostanzialmente stabile rispetto al trimestre precedente. Segnali positivi si registrano tra le donne (+0,1%), gli over 50 (+1,0%) e soprattutto i giovani di 15-24 anni (+2,4%), a fronte di un calo tra gli uomini e nelle classi comprese tra 25 e 49 anni. Crescono nel trimestre i dipendenti a termine (+2,4%), mentre calano i permanenti (-0,3%) e gli indipendenti (-0,5%).

■ La stima delle persone in cerca di occupazione torna a crescere a gennaio (+2,3%, +64 mila) dopo cinque mesi consecutivi di calo. L'aumento della disoccupazione interessa donne e uomini e si distribuisce tra tutte le classi di età. Il tasso di disoccupazione sale all'11,1% (+0,2 punti percentuali rispetto a dicembre), mentre quello giovanile scende al 31,5% (-1,2 punti).

■ Dopo l'aumento del mese scorso, a gennaio la stima degli inattivi tra i 15 e i 64 anni cala dello 0,6% (-83 mila). La diminuzione interessa prevalentemente le donne e i giovani 15-24enni. Il tasso di inattività scende al 34,5% (-0,2 punti percentuali).

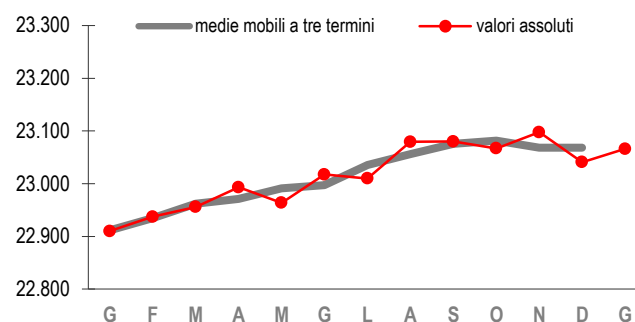
■ Nel trimestre novembre-gennaio, rispetto ai tre mesi precedenti, alla sostanziale stabilità degli occupati si accompagna il calo dei disoccupati (-1,1%, -33 mila) e l'aumento degli inattivi (+0,1%, +14 mila).

■ Su base annua si conferma l'aumento degli occupati (+0,7%, +156 mila) determinato esclusivamente dalle donne. La crescita si concentra solo tra i lavoratori a termine (+409 mila) mentre calano gli indipendenti (-191 mila) e i permanenti (-62 mila). Aumentano soprattutto gli occupati ultracinquantenni (+335 mila) ma anche i 15-24enni (+106 mila), mentre calano i 25-49enni (-285 mila).

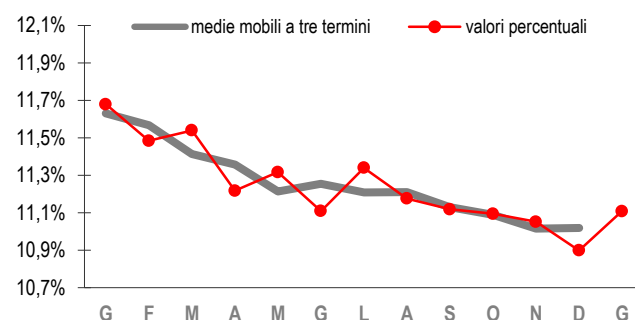
Nello stesso periodo diminuiscono sia i disoccupati (-4,9%, -147 mila) sia gli inattivi (-0,6%, -75 mila).

■ Al netto dell'effetto della componente demografica, l'incidenza degli occupati sulla popolazione cresce su base annua tra i 15-34enni e i 50-64enni, mentre è in calo tra i 35-49enni.

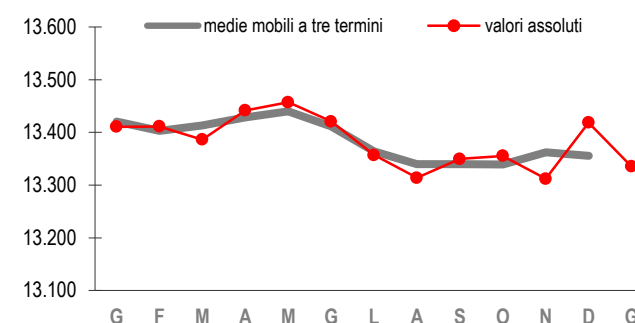
OCCUPATI. Gennaio 2017 – gennaio 2018, dati destagionalizzati, valori assoluti in migliaia di unità



TASSO DI DISOCCUPAZIONE. Gennaio 2017 – gennaio 2018, dati destagionalizzati, valori percentuali



INATTIVI 15-64 ANNI. Gennaio 2017 – gennaio 2018, dati destagionalizzati, valori assoluti in migliaia di unità



Nella nota metodologica sono riportati gli intervalli di confidenza dei principali indicatori non destagionalizzati.

Differenze di genere

A gennaio 2018 l'aumento dell'occupazione è determinato dalla componente femminile (+0,4%) a fronte di un calo per quella maschile (-0,1%). Il tasso di occupazione dei 15-64enni scende al 67,0% per gli uomini (-0,1 punti percentuali) mentre sale al 49,3% per le donne (+0,2 punti).

L'aumento della disoccupazione nell'ultimo mese interessa sia gli uomini (+1,7%) sia, in misura più marcata, le donne (+2,9%). Il tasso di disoccupazione maschile sale al 10,2% (+0,2 punti percentuali), quello femminile al 12,3% (+0,3 punti).

Il calo degli inattivi tra i 15 e i 64 anni interessa prevalentemente le donne (-0,9%) e in misura più lieve gli uomini (-0,1%). Il tasso di inattività maschile rimane stabile al 25,2%, quello femminile cala al 43,7% (-0,4 punti percentuali).

PROSPETTO 1. POPOLAZIONE PER CONDIZIONE E SESSO. Gennaio 2018, dati destagionalizzati

	Valori assoluti (migliaia di unità)	Variazioni congiunturali				Variazioni tendenziali	
		Gen18 Dic17	Gen18 Dic17	Nov17-Gen18 Ago-Ott17	Nov17-Gen18 Ago-Ott17	Gen18 Gen17	Gen18 Gen17
		(assolute)	(percentuali)	(assolute)	(percentuali)	(assolute)	(percentuali)
MASCHI							
Occupati	13.339	-12	-0,1	-16	-0,1	-5	0,0
Disoccupati	1.516	25	1,7	-20	-1,3	-80	-5,0
Inattivi 15-64 anni	4.854	-5	-0,1	32	0,7	74	1,6
FEMMINE							
Occupati	9.727	37	0,4	11	0,1	161	1,7
Disoccupati	1.366	39	2,9	-13	-1,0	-67	-4,7
Inattivi 15-64 anni	8.481	-78	-0,9	-17	-0,2	-150	-1,7
TOTALE							
Occupati	23.066	25	0,1	-5	0,0	156	0,7
Disoccupati	2.882	64	2,3	-33	-1,1	-147	-4,9
Inattivi 15-64 anni	13.335	-83	-0,6	14	0,1	-75	-0,6

PROSPETTO 2. TASSI DI OCCUPAZIONE, DISOCCUPAZIONE E INATTIVITÀ PER SESSO. Gennaio 2018, dati destagionalizzati

	Valori percentuali	Variazioni congiunturali		Variazioni tendenziali
		(punti percentuali)		
		Gen18 Dic17	Nov17-Gen18 Ago-Ott17	Gen18 Gen17
MASCHI				
Tasso di occupazione 15-64 anni	67,0	-0,1	-0,1	-0,1
Tasso di disoccupazione	10,2	0,2	-0,1	-0,5
Tasso di inattività 15-64 anni	25,2	0,0	0,2	0,4
FEMMINE				
Tasso di occupazione 15-64 anni	49,3	0,2	0,1	0,9
Tasso di disoccupazione	12,3	0,3	-0,1	-0,7
Tasso di inattività 15-64 anni	43,7	-0,4	0,0	-0,6
TOTALE				
Tasso di occupazione 15-64 anni	58,1	0,1	0,0	0,4
Tasso di disoccupazione	11,1	0,2	-0,1	-0,6
Tasso di inattività 15-64 anni	34,5	-0,2	0,1	-0,1

Nel trimestre novembre-gennaio, il tasso di occupazione cala rispetto ai tre mesi precedenti per gli uomini mentre cresce per le donne, in entrambi i casi di 0,1 punti percentuali. Il tasso di disoccupazione cala di 0,1 punti sia per gli uomini sia per le donne. Il tasso di inattività cresce di 0,2 punti per gli uomini mentre rimane invariato per le donne.

Nell'arco di un anno il tasso di occupazione cala di 0,1 punti percentuali per gli uomini mentre cresce di 0,9 punti per le donne. Il tasso di disoccupazione cala di 0,5 punti per gli uomini e di 0,7 punti per le donne. Il tasso di inattività cresce di 0,4 punti per gli uomini mentre cala di 0,6 punti per le donne.

Occupazione dipendente e indipendente

A gennaio 2018 crescono i lavoratori dipendenti (+0,3% rispetto a dicembre, pari a +54 mila), mentre calano gli indipendenti (-0,5%, -29 mila). Tra i dipendenti l'aumento è determinato esclusivamente dai lavoratori a termine (+2,3%, +66 mila) mentre calano i permanenti (-0,1%, -12 mila).

PROSPETTO 3. OCCUPATI PER POSIZIONE PROFESSIONALE E CARATTERE DELL'OCCUPAZIONE. Gennaio 2018, dati destagionalizzati

	Valori assoluti (migliaia di unità)	Variazioni congiunturali				Variazioni tendenziali	
		Gen18	Gen18	Nov17-Gen18	Nov17-Gen18	Gen18	Gen18
		Dic17 (assolute)	Dic17 (percentuali)	Ago-Ott17 (assolute)	Ago-Ott17 (percentuali)	Gen17 (assolute)	Gen17 (percentuali)
Occupati	23.066	25	0,1	-5	0,0	156	0,7
Dipendenti	17.798	54	0,3	21	0,1	347	2,0
Permanenti	14.882	-12	-0,1	-46	-0,3	-62	-0,4
A termine	2.916	66	2,3	68	2,4	409	16,3
Indipendenti	5.268	-29	-0,5	-27	-0,5	-191	-3,5

Anche nel trimestre novembre-gennaio l'occupazione cresce tra i dipendenti (+0,1%, +21 mila), esclusivamente a termine (+2,4%, +68 mila), mentre risultano in calo i permanenti (-0,3%, -46 mila) e gli indipendenti (-0,5%, -27 mila).

Ugualmente su base annua la crescita interessa i soli lavoratori dipendenti (+2,0%, +347 mila) a fronte di un calo tra gli indipendenti (-3,5%, -191 mila). La crescita dei dipendenti nei dodici mesi è determinata solo dai lavoratori a termine (+16,3%, +409 mila), mentre calano i permanenti (-0,4%, -62 mila).

La partecipazione al mercato del lavoro per classi di età

A gennaio 2018 il tasso di disoccupazione dei 15-24enni, cioè la quota di giovani disoccupati sul totale di quelli attivi (occupati e disoccupati), è pari al 31,5%, in calo di 1,2 punti percentuali rispetto al mese precedente. Dal calcolo del tasso di disoccupazione sono per definizione esclusi i giovani inattivi, cioè coloro che non sono occupati e non cercano lavoro, nella maggior parte dei casi perché impegnati negli studi, condizione prevalente in questa classe di età. Tenendo conto anche di questi giovani inattivi, l'incidenza dei disoccupati tra 15 e 24 anni sul totale dei giovani della stessa classe di età è invece pari all'8,4% (cioè meno di un giovane su 10 è disoccupato), stabile rispetto a dicembre. Il tasso di occupazione dei 15-24enni cresce di 1,0 punti percentuali, mentre quello di inattività cala di 1,1 punti.

Con riferimento alle altre classi di età, nell'ultimo mese il tasso di occupazione è in calo nelle classi di età centrali (-0,2 punti percentuali per i 25-34enni, -0,1 punti per i 35-49enni) mentre rimane stabile tra gli ultracinquantenni. Il tasso di disoccupazione aumenta di 0,2 punti percentuali in tutte le classi over 25. Il tasso di inattività rimane stabile nelle classi centrali tra 25 e 49 anni, mentre cala di 0,1 punti percentuali tra gli over 50.

PROSPETTO 4. POPOLAZIONE PER CONDIZIONE E CLASSI DI ETÀ. Gennaio 2018, dati destagionalizzati

	Valori assoluti (migliaia di unità)	Variazioni congiunturali				Variazioni tendenziali	
		Gen18	Gen18	Nov17-Gen18	Nov17-Gen18	Gen18	Gen18
		Dic17 (assolute)	Dic17 (percentuali)	Ago-Ott17 (assolute)	Ago-Ott17 (percentuali)	Gen17 (assolute)	Gen17 (percentuali)
15-24 ANNI							
Occupati	1.074	61	6,0	24	2,4	106	10,9
Disoccupati	495	1	0,2	-30	-5,6	-87	-14,9
Inattivi	4.294	-64	-1,5	-3	-0,1	-43	-1,0
25-34 ANNI							
Occupati	4.053	-14	-0,4	-14	-0,3	-48	-1,2
Disoccupati	835	9	1,1	-6	-0,8	-34	-3,9
Inattivi	1.752	1	0,1	6	0,4	5	0,3
35-49 ANNI							
Occupati	9.656	-35	-0,4	-95	-1,0	-237	-2,4
Disoccupati	997	24	2,5	0	0,0	-43	-4,1
Inattivi	2.636	-10	-0,4	27	1,0	8	0,3
50 ANNI E PIU'							
Occupati	8.283	14	0,2	79	1,0	335	4,2
Disoccupati	555	30	5,7	3	0,6	16	3,0
Inattivi	17.414	-13	-0,1	13	0,1	5	0,0
Inattivi 50-64 anni	4.653	-11	-0,2	-16	-0,3	-45	-1,0

PROSPETTO 5. TASSI DI OCCUPAZIONE, DISOCCUPAZIONE, INATTIVITÀ E INCIDENZA DEI DISOCCUPATI SULLA POPOLAZIONE PER CLASSI DI ETÀ. Gennaio 2018, dati destagionalizzati

	Valori percentuali	Variazioni congiunturali		Variazioni tendenziali
		(punti percentuali)		
		Gen18 Dic17	Nov17-Gen18 Ago-Ott17	Gen18 Gen17
15-24 ANNI				
Tasso di occupazione	18,3	1,0	0,4	1,9
Tasso di disoccupazione	31,5	-1,2	-1,8	-6,0
Incidenza dei disoccupati sulla popolazione	8,4	0,0	-0,5	-1,4
Tasso di inattività	73,2	-1,1	0,1	-0,4
25-34 ANNI				
Tasso di occupazione	61,0	-0,2	-0,1	0,0
Tasso di disoccupazione	17,1	0,2	-0,1	-0,4
Incidenza dei disoccupati sulla popolazione	12,6	0,1	-0,1	-0,4
Tasso di inattività	26,4	0,0	0,1	0,4
35-49 ANNI				
Tasso di occupazione	72,7	-0,1	-0,3	-0,3
Tasso di disoccupazione	9,4	0,2	0,1	-0,2
Incidenza dei disoccupati sulla popolazione	7,5	0,2	0,0	-0,2
Tasso di inattività	19,8	0,0	0,3	0,5
50-64 ANNI				
Tasso di occupazione	59,6	0,0	0,3	1,0
Tasso di disoccupazione	6,5	0,2	-0,1	-0,1
Incidenza dei disoccupati sulla popolazione	4,2	0,2	0,0	0,0
Tasso di inattività	36,2	-0,1	-0,3	-1,0

Con riferimento alla media degli ultimi tre mesi, il tasso di occupazione cresce tra i giovani di 15-24 anni (+0,4 punti percentuali) e gli over 50 (+0,3 punti), mentre cala tra i 25-34enni (-0,1 punti) e i 35-49enni (-0,3 punti). Il tasso di disoccupazione cresce solo tra i 35-49enni (+0,1 punti) mentre cala nelle restanti classi (-0,1 punti per i 25-34enni e gli ultracinquantenni e -1,8 punti per i 15-24enni). Nello stesso periodo il tasso di inattività cresce tra i 15-34enni (+0,1 punti) e i 35-49enni (+0,3 punti) mentre cala tra gli over 50 (-0,3 punti).

Nell'arco di un anno il tasso di occupazione cresce tra i giovani di 15-24 anni (+1,9 punti percentuali) e gli over 50 (+1,0 punti), rimane stabile per i 25-34enni e cala per i 35-49enni (-0,3 punti).

Al netto dell'effetto della componente demografica, l'incidenza degli occupati sulla popolazione è in crescita su base annua per i 15-34enni (+2,0%) e gli over 50 (+1,8%), mentre è in calo per i 35-49enni (-0,4%). Il calo della popolazione tra 15 e 49 anni influisce in modo decisivo sulla variazione dell'occupazione nei dodici mesi in questa fascia di età, attenuando l'aumento per i 15-34enni e accentuando il calo per i 35-49enni. Al contrario la crescita della popolazione degli ultracinquantenni ne amplifica, in valore assoluto, la crescita occupazionale.

PROSPETTO 6. VARIAZIONE TENDENZIALE OSSERVATA E AL NETTO DELLA COMPONENTE DEMOGRAFICA PER CLASSI DI ETÀ E CONDIZIONE PROFESSIONALE. Gennaio 2018.

	Variazione tendenziale percentuale osservata			Variazione tendenziale percentuale al netto della componente demografica		
	Occupati	Disoccupati	Inattivi	Occupati	Disoccupati	Inattivi
15-34 ANNI	1,1	-8,3	-0,6	2,0	-7,6	0,2
35-49 ANNI	-2,4	-4,1	0,3	-0,4	-2,1	2,4
50-64 ANNI	3,7	1,9	-1,0	1,8	0,0	-2,8
15-64 ANNI	0,4	-5,1	-0,6	0,9	-4,4	-0,4

Il tasso di disoccupazione cala su base annua in tutte le classi di età, con variazioni comprese tra -0,1 punti percentuali per gli over 50 e -6,0 punti per i 15-24enni.

Al netto dell'effetto della componente demografica, l'incidenza dei disoccupati sulla popolazione diminuisce nelle classi di età tra 15 e 49 anni, mentre rimane stabile tra gli over 50. Per le persone tra 15 e 49 anni il calo della popolazione amplifica questo andamento. Al contrario la crescita della popolazione degli ultracinquantenni determina una crescita della disoccupazione in termini assoluti in questa classe di età.

Il tasso di inattività cala nell'ultimo anno tra i 15-24enni (-0,4 punti percentuali) e gli over 50 (-1,0 punti) mentre cresce nelle restanti classi di età (+0,4 punti per i 25-34enni, +0,5 punti per i 35-49enni).

Il calo della popolazione tra 15 e 49 anni influisce sulla variazione annua dell'inattività, rendendo negativa la variazione tra i 15-34enni e attenuando l'aumento tra i 35-49enni. Al contrario la crescita della popolazione degli ultracinquantenni attenua la variazione negativa dell'inattività in questa classe di età.

Revisioni

Il prospetto che segue riepiloga le revisioni, in termini di differenze tra le variazioni congiunturali, che emergono considerando i dati diffusi con il comunicato odierno e quelli del comunicato precedente.

PROSPETTO 7. OCCUPATI, DISOCCUPATI, INATTIVI, TASSO DI OCCUPAZIONE, DISOCCUPAZIONE E INATTIVITÀ. Dicembre 2016 – dicembre 2017, revisioni delle variazioni congiunturali

Anno	Mese	Occupati	Disoccupati	Inattivi 15-64 anni	Tasso di occupazione 15-64 anni	Tasso di disoccupazione	Tasso di inattività 15-64 anni
2016	Dicembre	0,0	-0,1	0,1	0,0	0,0	0,0
2017	Gennaio	0,1	-0,4	-0,2	0,1	0,0	-0,1
	Febbraio	0,0	1,0	-0,1	0,0	0,1	-0,1
	Marzo	0,1	0,3	-0,2	0,0	0,0	-0,1
	Aprile	-0,1	0,0	0,2	-0,1	0,0	0,1
	Maggio	0,0	-0,3	0,1	0,0	0,0	0,0
	Giugno	-0,1	-0,2	0,0	0,0	0,0	0,0
	Luglio	-0,1	0,3	0,2	-0,1	0,0	0,1
	Agosto	0,1	0,3	-0,2	0,1	0,0	-0,1
	Settembre	-0,1	0,1	0,1	-0,1	0,0	0,0
	Ottobre	0,1	0,2	-0,2	0,1	0,0	-0,1
	Novembre	-0,1	0,6	0,0	-0,1	0,1	0,0
	Dicembre	0,0	-0,1	0,0	0,0	0,0	0,0

Glossario

Forze di lavoro: comprendono le persone occupate e quelle disoccupate.

Occupati: comprendono le persone di 15 anni e più che nella settimana di riferimento:

- hanno svolto almeno un'ora di lavoro in una qualsiasi attività che preveda un corrispettivo monetario o in natura;
- hanno svolto almeno un'ora di lavoro non retribuito nella ditta di un familiare nella quale collaborano abitualmente;
- sono assenti dal lavoro (ad esempio, per ferie o malattia). I dipendenti assenti dal lavoro sono considerati occupati se l'assenza non supera tre mesi, oppure se durante l'assenza continuano a percepire almeno il 50% della retribuzione. Gli indipendenti assenti dal lavoro, ad eccezione dei coadiuvanti familiari, sono considerati occupati se, durante il periodo di assenza, mantengono l'attività. I coadiuvanti familiari sono considerati occupati se l'assenza non supera tre mesi.

Occupati dipendenti permanenti o a tempo indeterminato: occupati con un rapporto di lavoro dipendente, regolato o meno da contratto, per il quale non è definito alcun termine.

Occupati dipendenti a termine: occupati con un rapporto di lavoro dipendente, regolato o meno da contratto, per il quale è espressamente indicato un termine di scadenza.

Occupati indipendenti: coloro che svolgono la propria attività lavorativa senza vincoli formali di subordinazione. Sono compresi: imprenditori; liberi professionisti, lavoratori autonomi, coadiuvanti nell'azienda di un familiare (se prestano lavoro nell'impresa senza il corrispettivo di una retribuzione contrattuale come dipendenti), soci di cooperativa, collaboratori (con e senza progetto) e prestatori d'opera occasionali.

Disoccupati (o in cerca di occupazione): comprendono le persone non occupate tra i 15 e i 74 anni che:

- hanno effettuato almeno un'azione attiva di ricerca di lavoro nelle quattro settimane che precedono la settimana di riferimento e sono disponibili a lavorare (o ad avviare un'attività autonoma) entro le due settimane successive;
- oppure, inizieranno un lavoro entro tre mesi dalla settimana di riferimento e sarebbero disponibili a lavorare (o ad avviare un'attività autonoma) entro le due settimane successive, qualora fosse possibile anticipare l'inizio del lavoro.

Inattivi (o non forze di lavoro): comprendono le persone che non fanno parte delle forze di lavoro, ovvero quelle non classificate come occupate o disoccupate.

Tasso di occupazione: rapporto tra gli occupati e la corrispondente popolazione di riferimento.

Tasso di disoccupazione: rapporto tra i disoccupati e le corrispondenti forze di lavoro.

Tasso di attività: rapporto tra le forze di lavoro e la corrispondente popolazione di riferimento.

Tasso di inattività: rapporto tra gli inattivi e la corrispondente popolazione di riferimento (la somma del tasso di attività e del tasso di inattività è pari a 1).

Dati destagionalizzati: dati depurati, mediante apposite tecniche statistiche, dalle fluttuazioni attribuibili alla componente stagionale (dovute a fattori meteorologici, consuetudinari, legislativi, ecc.) e, se significativi, dagli effetti di calendario. Questa trasformazione dei dati è la più idonea a cogliere l'evoluzione congiunturale di un indicatore.

Variazione congiunturale: variazione rispetto al mese (trimestre) precedente.

Variazione tendenziale: variazione rispetto allo stesso mese dell'anno precedente.

Variazione tendenziale al netto della componente demografica: variazione tendenziale al netto dell'effetto determinato dalla variazione della popolazione rispetto a 12 mesi prima.

Settimana di riferimento: settimana a cui fanno riferimento le informazioni raccolte.

Nota metodologica

La Rilevazione sulle forze di lavoro

Introduzione e quadro normativo

La rilevazione sulle forze di lavoro è una indagine campionaria condotta mediante interviste alle famiglie, il cui obiettivo primario è la stima dei principali aggregati dell'offerta di lavoro, occupati e disoccupati.

Le principali caratteristiche della rilevazione, dagli aspetti metodologici alle definizioni delle variabili e degli indicatori, sono armonizzate a livello europeo, coerentemente con gli standard internazionali definiti dall'ILO e sono definite da specifici regolamenti del Consiglio e della Commissione europea. Il regolamento che istituisce una indagine campionaria armonizzata sulle forze di lavoro nei Paesi dell'Unione europea è il [Regolamento n. 577/98 del Consiglio europeo](#); il [Regolamento n. 1897/2000 della Commissione europea](#) riporta la definizione di disoccupazione e i principi per la formulazione dei quesiti necessari a identificare gli occupati e i disoccupati; successivi regolamenti comunitari definiscono nel dettaglio le variabili dell'indagine.

L'indagine è inserita nel Piano Statistico Nazionale (edizione in vigore: Psn 2014-2016 - aggiornamento 2016) approvato con DPR del 30 agosto 2016, pubblicato nella Gazzetta Ufficiale - serie generale - n. 242 del 15 ottobre 2016.

Popolazione di riferimento, unità di rilevazione e di analisi

La popolazione di riferimento è costituita da tutti i componenti delle famiglie residenti in Italia, anche se temporaneamente all'estero. Dalla popolazione di riferimento sono quindi esclusi i membri permanenti delle convivenze: ospizi, brefotrofi, istituti religiosi, caserme, ecc.

L'unità di rilevazione è la famiglia di fatto, definita come insieme di persone coabitanti ed aventi dimora nello stesso comune, legate da vincoli di matrimonio, parentela, affinità, adozione, tutela o da vincoli affettivi.

Unità di analisi nel comunicato stampa mensile "Occupati e disoccupati" è ciascun individuo di 15 anni o più.

Il disegno di campionamento

Il disegno campionario è a due stadi, rispettivamente comuni e famiglie, con stratificazione delle unità di primo stadio. Tutti i comuni con popolazione superiore ad una soglia prefissata per ciascuna provincia, detti autorappresentativi, sono presenti nel campione con probabilità pari a uno. I comuni la cui popolazione è al di sotto delle suddette soglie, detti non autorappresentativi, sono raggruppati in strati. Essi entrano nel campione attraverso un meccanismo di selezione casuale che prevede l'estrazione di un comune non autorappresentativo da ciascuno strato. Per ciascun comune campione viene estratto dalla lista anagrafica un campione casuale semplice di famiglie.

Da gennaio 2004 la rilevazione è continua, cioè le informazioni sono rilevate con riferimento a tutte le settimane di ciascun trimestre. Il campione trimestrale è uniformemente ripartito tra i 3 mesi, tenendo conto del numero di settimane che compongono ciascun mese (rispettivamente 4 o 5). Il mese di riferimento è composto dalle settimane, da lunedì a domenica, che cadono per almeno quattro giorni nel mese di calendario.

Circa il 10 per cento dei comuni campione viene ruotato annualmente. Ogni famiglia viene intervistata per due trimestri consecutivi, esce temporaneamente dal campione per i due successivi trimestri, poi viene nuovamente intervistata per altri due trimestri. Ne consegue che circa il 50% delle famiglie sono reintervistate a distanza di 3 mesi e il 50% a distanza di 12 mesi, a meno delle mancate risposte. Complessivamente, ogni famiglia rimane nel campione per un periodo di 15 mesi. Considerando che le transizioni dall'inattività all'occupazione degli individui di età superiore a 74 anni sono pressoché nulle, per ridurre la molestia statistica su questo target di popolazione, dal 1 gennaio 2011 le famiglie composte da soli ultra 74-enni inattivi non vengono reintervistate.

La raccolta delle informazioni

L'intervista alla famiglia viene effettuata mediante tecnica mista Capi (*Computer assisted personal interview*) e Cati (*Computer assisted telephone interview*). La prima intervista a ciascuna famiglia viene condotta con tecnica Capi, le interviste successive vengono condotte con tecnica Cati (ad eccezione delle famiglie senza telefono o con capofamiglia straniero). In generale l'intervista viene condotta nella settimana successiva a quella di riferimento, o meno frequentemente nelle tre settimane che seguono.

Taluni quesiti della rilevazione, a motivo della difficoltà nella risposta da fornire o della sensibilità dell'argomento trattato, prevedono la facoltà di non rispondere.

Ulteriori informazioni sulla Rilevazione sulle forze di lavoro e il questionario utilizzato per la raccolta dei dati sono disponibili al seguente link: <http://www.istat.it/it/archivio/8263>.

L'elaborazione dei dati: processo, strumenti e tecniche

Il mese di gennaio 2018 va da lunedì 1 gennaio 2018 a domenica 28 gennaio 2018.

Lo stimatore utilizzato per la produzione delle stime mensili è lo stimatore composto di regressione (*regression composite estimator*)¹. Si tratta di uno stimatore che può essere efficacemente utilizzato in caso di indagini longitudinali con campione parzialmente sovrapposto e che sfruttando la componente longitudinale migliora l'efficienza sia delle stime di livello sia delle stime di variazioni tra mesi.

Al fine di poter analizzare opportunamente i dati in un'ottica congiunturale, tutti i dati mensili riportati nel comunicato stampa sono sottoposti mensilmente ad una procedura di destagionalizzazione, includendo ogni volta l'ultimo dato disponibile e aggiornando la stima dei modelli. Con riferimento ai soli dati destagionalizzati, pertanto, possono verificarsi variazioni anche nei mesi già consolidati (le cui stime non destagionalizzate sono divenute definitive) che derivano dalla replicazione della procedura di destagionalizzazione con l'aggiunta dell'ultimo dato disponibile.

Per la procedura di destagionalizzazione si utilizza l'algoritmo TRAMO-SEATS, implementato nel software Demetra 2.0.

La dinamica della partecipazione al mercato del lavoro per classi di età risente dei mutamenti demografici che negli anni recenti evidenziano un progressivo invecchiamento della popolazione. In particolare, si osserva il calo della popolazione tra 15 e 49 anni (negli ultimi mesi mediamente circa -1,5% annuo, pari a quasi 400 mila persone) determinato dalla fuoriuscita dalla classe di età delle folte generazioni dei 49enni, non compensata dall'ingresso dei 15enni. Simultaneamente si rileva la crescita della popolazione nella classe 50-64 anni (mediamente +1,8% annuo, pari a oltre 200 mila persone).

Al fine di valutare l'impatto dei mutamenti demografici sulla stima delle variazioni tendenziali di occupati, disoccupati e inattivi per classi di età, è possibile utilizzare tecniche di standardizzazione della composizione per età della popolazione. Mediante tali tecniche le variazioni tendenziali sono state scomposte nella somma di due componenti. La prima componente misura l'effetto che deriva dalle variazioni di popolazione a distanza di 12 mesi, nell'ipotesi che l'unico fattore a determinare un cambiamento nelle stime sia la variazione della popolazione (mentre si ipotizza che rimangano invariate le distribuzioni relative per condizione professionale in ciascuna classe di età considerata). La seconda componente è l'effetto "atteso" sulla variazione tendenziale al netto della componente demografica, nell'ipotesi che il fattore variabile sia la distribuzione relativa per condizione professionale stimata in ciascuna classe di età, mentre si ipotizza che non sia intervenuta alcuna variazione della popolazione rispetto a 12 mesi prima. Le stime delle variazioni tendenziali al netto della componente demografica sono state effettuate per occupati, disoccupati e inattivi, nelle tre classi di età 15-34, 35-49 e 50-64 anni (Prospetto 6).

I dati assoluti rilevati dall'indagine, elaborati all'unità, vengono arrotondati alle migliaia nei valori e nelle variazioni assolute. Le variazioni sono calcolate sui dati all'unità e non su quelli arrotondati alle migliaia. Nelle variazioni percentuali e nei tassi nonché nelle differenze in punti percentuali

¹ Singh, Kennedy e Wu (2001) Regression composite estimation for the Canadian labour force survey with a rotating panel design, Survey Methodology 27, 33-44.

l'arrotondamento è al primo decimale. Le variazioni in punti percentuali tra i tassi vengono calcolate sui tassi con tutti i decimali prima di essere approssimate².

L'output: principali misure di analisi

La rilevazione sulle forze di lavoro ha l'obiettivo di produrre stime sulla partecipazione al mercato del lavoro.

La popolazione di riferimento viene ripartita in tre gruppi esaustivi e mutualmente esclusivi³: gli occupati, coerentemente con gli standard dell'ILO, costituiti dalle persone che hanno svolto almeno un'ora di lavoro retribuita nella settimana di riferimento (oltre alle persone assenti dal lavoro in quella settimana); i disoccupati (o persone in cerca di occupazione), che cercano attivamente un lavoro e sarebbero immediatamente disponibili a iniziare a lavorare; gli inattivi (o non forze di lavoro), che non lavorano e non cercano lavoro (o non sarebbero disponibili a iniziare a lavorare), per esempio perché impegnati negli studi, in pensione, o dediti alla cura della casa e/o della famiglia⁴. Gli occupati e i disoccupati, insieme, costituiscono le forze di lavoro, cioè la parte di popolazione attiva nel mercato del lavoro.

La definizione di disoccupazione e i principi per la formulazione dei quesiti necessari a identificare gli occupati e i disoccupati sono riportati nel [Regolamento della Commissione europea n. 1897/2000](#).

Nel comunicato stampa mensile "Occupati e disoccupati" vengono diffuse le stime dei tre aggregati totali, le disaggregazioni per genere e per classi di età, oltre ad un'analisi degli occupati per posizione professionale e carattere dell'occupazione.

Inoltre, vengono analizzati i tassi di partecipazione al mercato del lavoro. Il tasso di occupazione misura la quota di popolazione che svolge un lavoro: in un'ottica economica rappresenta la parte dell'offerta di lavoro che ha trovato incontro con la domanda, in rapporto alla popolazione. Il tasso di disoccupazione è dato dal rapporto tra i disoccupati e la forza lavoro: rappresenta quindi la quota di forza lavoro che non ha trovato un incontro con la domanda, in rapporto alla forza lavoro stessa. Il tasso di inattività misura la quota di popolazione che non partecipa al mercato del lavoro.

Ulteriori informazioni relative alla partecipazione al mercato del lavoro vengono analizzate su base trimestrale e annuale nel comunicato stampa "Il mercato del lavoro".

La precisione delle stime

Al fine di valutare l'accuratezza delle stime prodotte da un'indagine campionaria è necessario tenere conto dell'errore campionario che deriva dall'aver osservato la variabile di interesse solo su una parte (campione) della popolazione. Tale errore può essere espresso in termini di errore assoluto (*standard error*) o di errore relativo (cioè l'errore assoluto diviso per la stima, che prende il nome di coefficiente di variazione, CV). In questo paragrafo, per ciascuna delle principali variabili di interesse, sono riportati la stima puntuale e l'errore relativo ad essa associato.

A partire da questi è possibile costruire l'intervallo di confidenza che, con un prefissato livello di fiducia, contiene al suo interno il valore vero, ma ignoto, del parametro oggetto di stima. L'intervallo di confidenza è calcolato aggiungendo e sottraendo alla stima puntuale il suo errore campionario assoluto, moltiplicato per un coefficiente che dipende dal livello di fiducia; considerando il tradizionale livello di fiducia del 95%, il coefficiente corrispondente è pari a 1,96.

Nel prospetto A si riportano gli errori relativi (CV) delle stime non destagionalizzate dei principali indicatori riferiti al mese di gennaio 2018.

² Ad esempio, nell'attuale comunicato stampa, il tasso di occupazione 15-64 anni è pari a 58,092 che arrotondato è riportato come 58,1. Il tasso di occupazione 15-64 anni di gennaio 2017 è pari a 57,646 ed è riportato nelle serie storiche mensili allegate al comunicato come 57,6 (Tabella 1 pag. 4). La differenza tra il dato di gennaio 2018 e quello di gennaio 2017 è pari quindi a 0,446. Date le regole dell'arrotondamento, nel prospetto 2 la variazione in punti percentuali è indicata pari a +0,4 punti percentuali e non +0,5 punti come sarebbe se si considerasse la differenza tra i due tassi già arrotondati.

³ A motivo dell'innalzamento dell'età dell'obbligo scolastico (legge 296/2006), dal primo trimestre 2007 i dati sugli individui con 15 anni di età non contengono né occupati né disoccupati. Il numero di quindicenni occupati o in cerca di occupazione è tradizionalmente del tutto trascurabile. Il cambiamento normativo non comporta quindi alcuna interruzione delle serie storiche degli indicatori sulla popolazione 15-64 anni.

⁴ Per le definizioni dettagliate si veda il glossario.

PROSPETTO A. ERRORI RELATIVI DELLE STIME NON DESTAGIONALIZZATE DEI PRINCIPALI INDICATORI.
Gennaio 2018

	Stima puntuale	Errore relativo (CV)
Occupati (migliaia di unità)	22.763	0,003122
Disoccupati (migliaia di unità)	3.068	0,018341
Inattivi 15-64 anni (migliaia di unità)	13.456	0,005156
Tasso di occupazione 15-64 anni (valore percentuale)	57,07	0,003047
Tasso di disoccupazione (valore percentuale)	11,88	0,018002
Tasso di inattività 15-64 anni (valore percentuale)	34,67	0,005156

Nella pagina web del comunicato stampa è disponibile il file excel che riporta la tabella completa degli errori relativi riferiti alle stime mensili non destagionalizzate dei principali indicatori, calcolati a partire da gennaio 2004.

I principali Istituti di statistica non pubblicano errori campionari riferiti a stime destagionalizzate. In alcuni casi sono pubblicati gli errori campionari delle stime non destagionalizzate ritenendo che questi siano del tutto simili a quelli riferiti alle corrispondenti stime destagionalizzate. L'Istat sta conducendo studi al fine di verificare se tale approccio sia applicabile anche agli indicatori diffusi dall'Istituto.

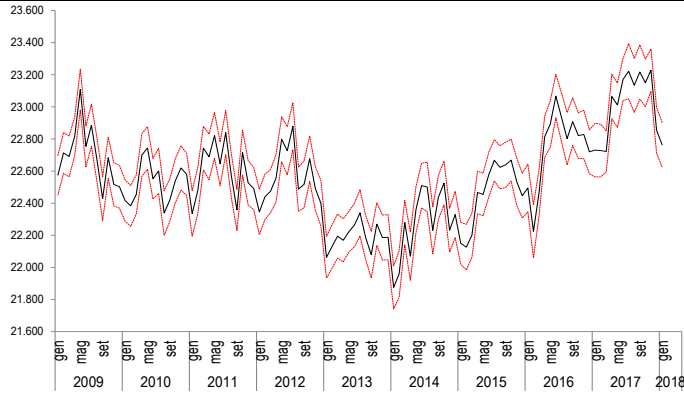
Attraverso semplici calcoli, è possibile ricavare gli intervalli di confidenza con livello di fiducia pari al 95% (=0,05). Tali intervalli comprendono pertanto i parametri ignoti della popolazione con probabilità pari a 0,95. Nel prospetto seguente sono illustrati i calcoli per la costruzione dell'intervallo di confidenza della stima degli occupati e del tasso di disoccupazione.

PROSPETTO B. CALCOLO ESEMPLIFICATIVO DELL'INTERVALLO DI CONFIDENZA. Gennaio 2018

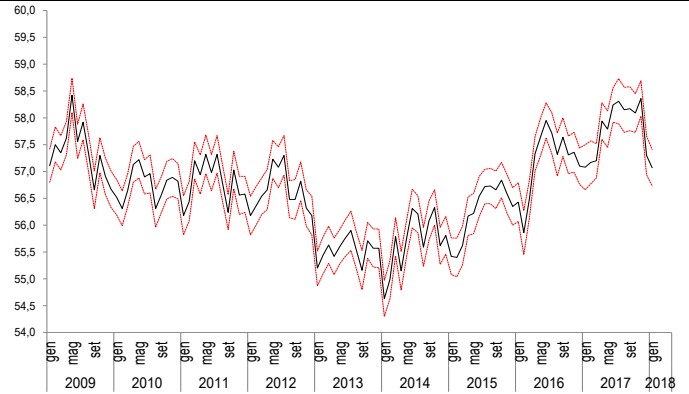
	Occupati (migliaia di unità)	Tasso di disoccupazione (%)
Stima puntuale:	22.763	11,88
Errore relativo (CV)	0,003122	0,018002
Stima intervallare		
Semi ampiezza dell'intervallo:	$(22.763 \times 0,003122) \times 1,96 = \mathbf{139}$	$(11,88 \times 0,018002) \times 1,96 = \mathbf{0,42}$
Limite inferiore dell'intervallo di confidenza:	$22.763 - 139 = \mathbf{22.624}$	$11,88 - 0,42 = \mathbf{11,46}$
Limite superiore dell'intervallo di confidenza:	$22.763 + 139 = \mathbf{22.902}$	$11,88 + 0,42 = \mathbf{12,30}$

Di seguito si riportano i grafici degli intervalli di confidenza dei principali indicatori da gennaio 2009 a gennaio 2018. Nel file excel allegato è disponibile l'intera serie da gennaio 2004.

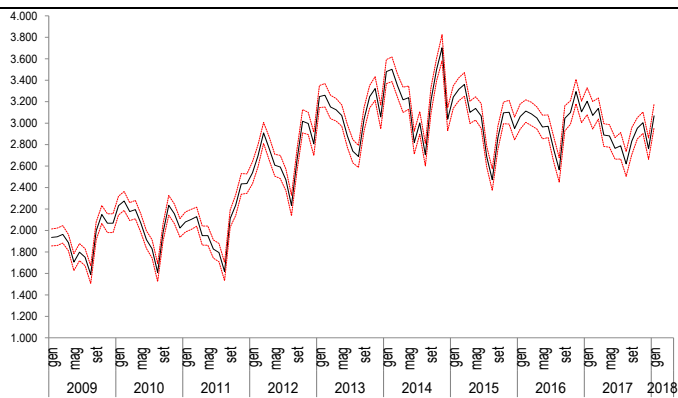
OCCUPATI: STIMA PUNTUALE E INTERVALLO DI CONFIDENZA. Gennaio 2009 – gennaio 2018, dati non destagionalizzati, valori assoluti in migliaia di unità



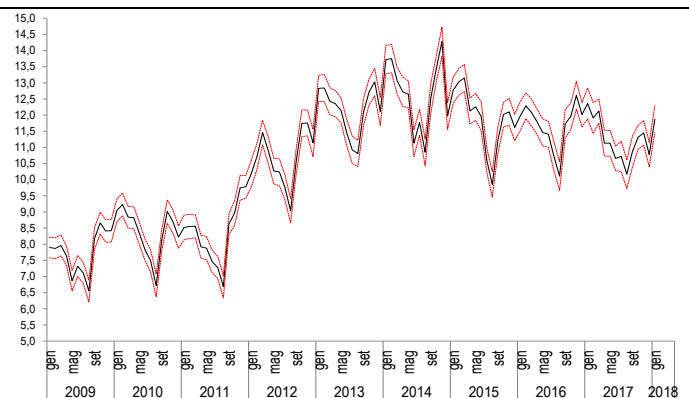
TASSO DI OCCUPAZIONE 15-64 ANNI: STIMA PUNTUALE E INTERVALLO DI CONFIDENZA. Gennaio 2009 - gennaio 2018, dati non destagionalizzati, valori percentuali



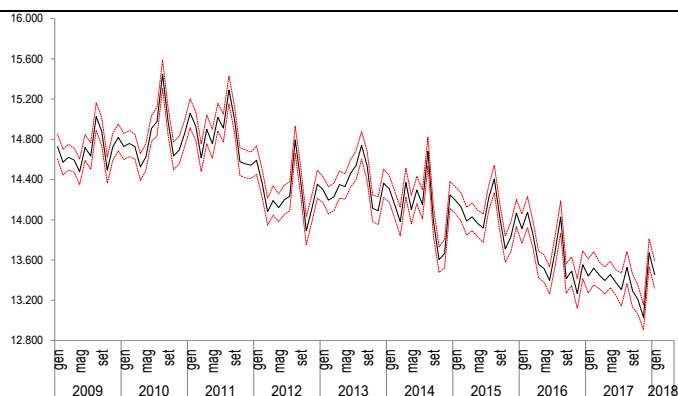
DISOCCUPATI: STIMA PUNTUALE E INTERVALLO DI CONFIDENZA. Gennaio 2009 - gennaio 2018, dati non destagionalizzati, valori assoluti in migliaia di unità.



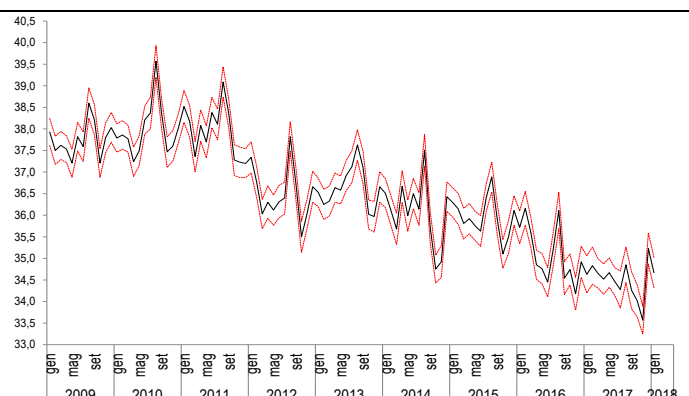
TASSO DI DISOCCUPAZIONE: STIMA PUNTUALE E INTERVALLO DI CONFIDENZA. Gennaio 2009 - gennaio 2018, dati non destagionalizzati, valori percentuali.



INATTIVI 15-64 ANNI: STIMA PUNTUALE E INTERVALLO DI CONFIDENZA. Gennaio 2009 - gennaio 2018, dati non destagionalizzati, valori assoluti in migliaia di unità.



TASSO DI INATTIVITÀ 15-64 ANNI: STIMA PUNTUALE E INTERVALLO DI CONFIDENZA. Gennaio 2009 - gennaio 2018, dati non destagionalizzati, valori percentuali.



La revisione dei dati

Le stime mensili sono diffuse a circa 30 giorni dal mese di riferimento, in forma provvisoria. Successivamente, quando vengono prodotte le stime trimestrali (a circa 60 giorni dal trimestre), le stime non destagionalizzate dei tre mesi vengono ricalcolate e diventano così definitive. Le stime mensili non destagionalizzate vengono dunque riviste una sola volta, in occasione della diffusione del primo mese successivo al trimestre di riferimento.

Le serie mensili destagionalizzate vengono stimate ogni mese includendo l'ultimo dato disponibile e aggiornando la stima dei parametri dei modelli (*partial concurrent approach*). Con riferimento ai dati destagionalizzati, pertanto, si osservano revisioni tutti i mesi. In occasione della diffusione dei dati riferiti al mese di gennaio di ciascun anno, vengono scelti i nuovi modelli per la destagionalizzazione.

Informazioni sulla riservatezza dei dati

I dati raccolti dalla rilevazione sulle forze lavoro sono tutelati dal segreto statistico e sottoposti alla normativa sulla protezione dei dati personali. Questi possono essere utilizzati, anche per successivi trattamenti, esclusivamente per fini statistici dai soggetti del Sistema statistico nazionale e possono, altresì, essere comunicati per finalità di ricerca scientifica alle condizioni e secondo le modalità previste dall'art. 7 del Codice di deontologia per il trattamento di dati personali effettuato nell'ambito del Sistema statistico nazionale e dal regolamento comunitario n. 831/2002. Le stime diffuse in forma aggregata, sono tali da non poter risalire ai soggetti che hanno fornito i dati o a cui si riferiscono.

Copertura e dettaglio territoriale

Le stime del comunicato mensile "Occupati e disoccupati" sono disponibili solo per l'intero territorio nazionale. Le stime trimestrali del comunicato "Il mercato del lavoro" sono prodotte anche per le macroripartizioni geografiche e per le regioni. Le stime annue sono prodotte anche per le province.

Tempestività

Le stime mensili sono prodotte a circa 30 giorni dal mese di riferimento, in forma provvisoria, perché basate su una parte del campione riferito al mese (oltre 19 mila famiglie, pari a oltre 44 mila individui, per il mese di gennaio 2018) e vengono diffuse contestualmente ai dati mensili sulla disoccupazione da parte di Eurostat.

Successivamente, quando vengono prodotte le stime trimestrali (a circa 60 giorni dal trimestre), le stime dei tre mesi vengono ricalcolate sull'intero campione riferito a ciascun mese e diventano così definitive.

Diffusione

I dati mensili sia destagionalizzati sia non destagionalizzati sono disponibili sul data warehouse [I.Stat](#), alla sezione "[Lavoro e retribuzioni/Offerta di lavoro](#)".

Oltre alle stime mensili, a partire dai dati della rilevazione sulle forze lavoro vengono prodotte anche stime trimestrali (e annue) diffuse mediante il comunicato stampa "[Il mercato del lavoro](#)" a circa 70 giorni dal trimestre di riferimento. Anche i dati trimestrali e annui sono disponibili nel data warehouse.

Nel data warehouse I.Stat sono riportate le serie storiche della rilevazione continua sulle forze lavoro dal 2004. Inoltre sono riportate serie storiche ricostruite dei principali indicatori dal 1977, ricalcolate al fine di eliminare i break causati dalle modifiche introdotte nell'indagine nel corso del tempo, utili al fine di analizzare le tendenze di lungo periodo del mercato del lavoro. Dati precedenti al 1977, in particolare dal 1959, anno di avvio dell'indagine sulle forze lavoro, sono presenti nella banca dati Serie storiche <http://www.istat.it/it/prodotti/banche-dati/serie-storiche>.

Vengono inoltre diffusi i file dei microdati trimestrali (il file contenente i dati elementari rilevati nel corso dell'indagine), a circa 70 giorni dal trimestre di riferimento (<http://www.istat.it/it/prodotti/microdati>).