

# **La dimensione territoriale nelle politiche di coesione**

**Stato d'attuazione e ruolo dei Comuni nella  
programmazione 2014-2020**

*Settima edizione – 2017*

**Walter Tortorella**

Responsabile Dipartimento Studi Economia Territoriale IFEL

*Roma, 17 novembre 2017*

# Indice della presentazione

- *La chiusura della programmazione 2007-2013*
- *Risorse straordinarie: aggiuntive o sostitutive?*
- *Stato di attuazione della programmazione 2014-2020*

# La chiusura della programmazione 2007-2013

# La chiusura dei FS 2007-2013 a marzo 2017

Il 31 marzo 2017 si è chiuso il ciclo di programmazione comunitaria 2007-2013. A fronte di risorse programmate pari a 45,8 mld di € le Autorità dei Programmi Operativi hanno certificato complessivamente spese pari a 46,2 mld di €, il 101% del totale (pieno assorbimento risorse).

OB	Fondo	Risorse			Sospese
		Programmate (1)	Certificate (2)	% (3=2/1)	
CONV	FESR	24.530	24.225		972
	<i>Poin</i>	1.705	1.764		
	<i>Pon</i>	7.437	6.462		972
	<i>Por</i>	15.388	15.998		
	FSE	6.217	6.189		
	<i>Pon</i>	1.914	1.912		
	<i>Por</i>	4.304	4.276		
<b>CONV Totale</b>		<b>30.747</b>	<b>30.413</b>		<b>972</b>
CRO	FESR	7.489	8.132		
	<i>Por</i>	7.489	8.132		
	FSE	7.545	7.696		
	<i>Pon</i>	147	146		
	<i>Por</i>	7.398	7.549		
<b>CRO Totale</b>		<b>15.034</b>	<b>15.828</b>		
<b>Totale</b>		<b>45.781</b>	<b>46.242</b>	<b>101,01</b>	<b>972</b>

Milioni di euro

Fonte: Agenzia per la Coesione Territoriale, marzo 2017

# Caratteristiche FESR e FSE 07-13

	FESR	FSE
<b>Progetti</b>	>110mila	>800mila
<b>Costi rendicontabili</b>	>40 mld euro	c.ca 15 mld euro
<b>1° tema d'intervento</b>	Ricerca (24% dei costi)	Valorizzazione risorse umane (61% dei costi)
<b>2° tema d'intervento</b>	Mobilità (19% dei costi)	Competitività produzione (24% dei costi)
<b>Progetti &lt;150mila euro</b>	76%	98%
<b>Progetti &gt;5mln euro</b>	1%	0,02%
<b>1° beneficiario</b>	Privati (38% dei costi)	Privati (51% dei costi)
<b>2° beneficiario</b>	Comuni (26% dei costi)	Pubblica istruzione, centri ricerca (21% dei costi)

Costi rendicontabili: risorse che possono essere considerate per la richiesta dei rimborsi alla Commissione europea.

## I primi due progetti FESR per costo:

- 1) Fondo garanzia (benef. UNICREDIT Mediocredito Centrale SPA), 871,5 mln euro – PON Ricerca e Competitività
- 2) Grande progetto completamento Linea 1 Metropolitana di Napoli (benef. Comune di Napoli), 671 mln euro – POR Campania

## I primi due progetti FSE per costo:

- 1) Erogazione sostegno al reddito ai percettori di ammortizzatori sociali in deroga (benef. INPS), 91 mln euro – POR Campania
- 2) Credito d'imposta (benef. Agenzia delle Entrate), 77 mln euro – POR Campania

# Le principali criticità nell'attuazione dei Fondi 07-13

I **tempi di programmazione** del settennio 07-13 hanno determinato ritardi complessivi, soprattutto nell'attuazione dei progetti; bisogna avere il giusto tempo per «spendere bene» e non soltanto «spendere».

La **frammentazione dei progetti e delle risorse** 07-13 per temi, interventi e beneficiari, difficilmente può portare alla realizzazione di operazioni in grado di generare impatti di tipo strutturale sui territori. È mancata una visione strategica ed un luogo dove questa potesse essere presidiata.

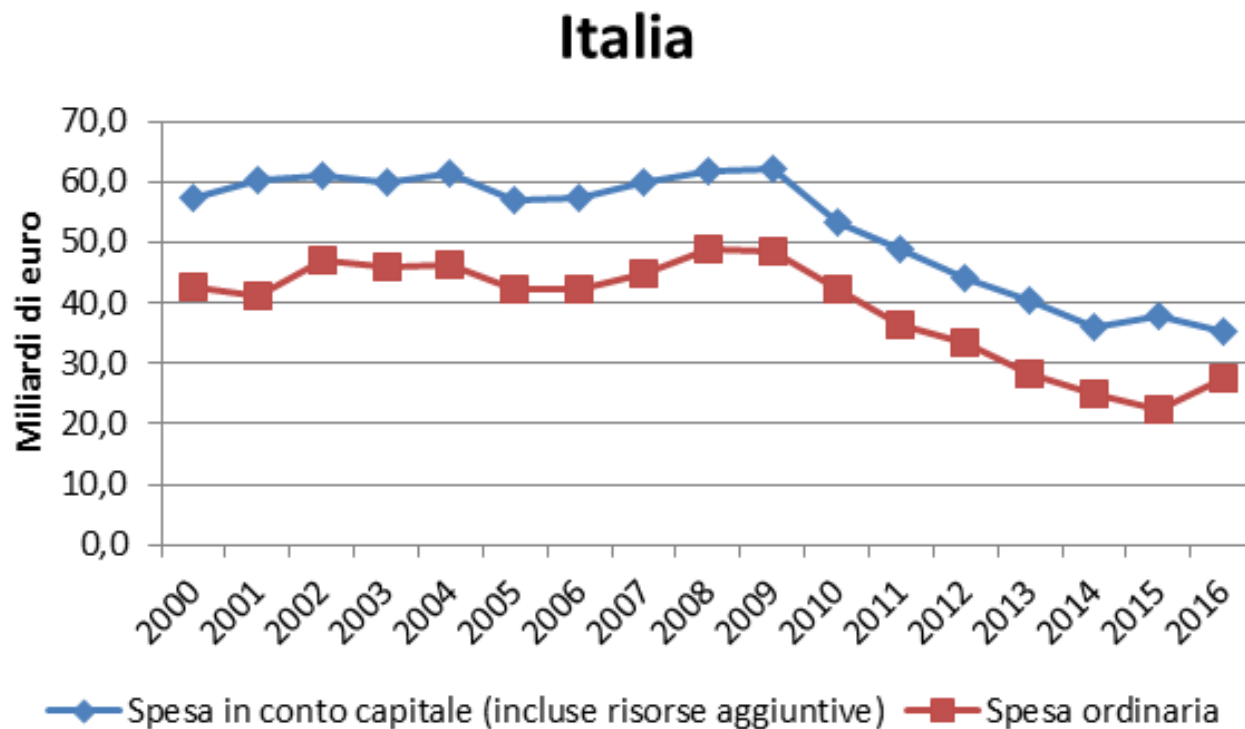
**Sovrapposizione tra politica aggiuntiva e investimenti ordinari** con un impatto sugli investimenti complessivi a diversa velocità tra Area Convergenza e Competitività.

# Risorse straordinarie: aggiuntive o sostitutive?

# Il peso delle risorse aggiuntive in Italia

**In assenza delle c.d. risorse aggiuntive** (fondi strutturali + cofinanziamento + FSC), **i 53 miliardi medi annui di spesa in conto capitale** della PA, tra il 2000 ed il 2016, **scenderebbero a quota 39 mld.**

**PA - Spesa in conto capitale (incluse risorse aggiuntive) e spesa ordinaria, Italia (anni 2000-2015 e stima 2016; miliardi di euro costanti 2010)**





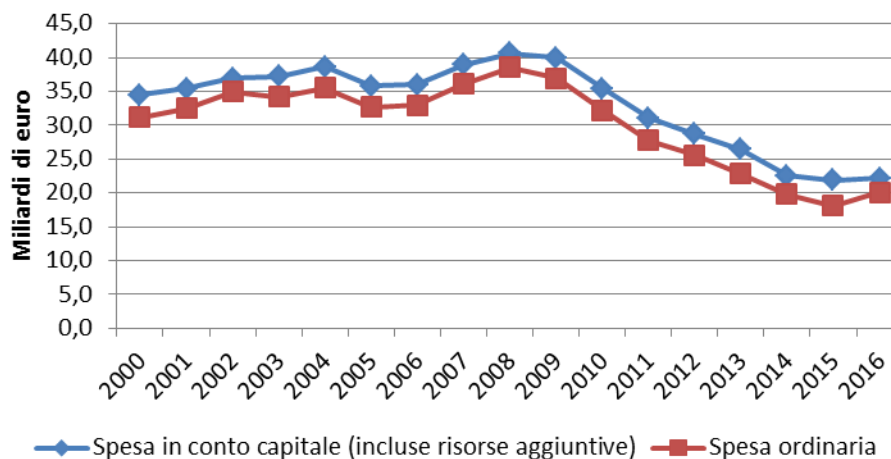
# Focus: ripartizioni geografiche

Situazione più critica per il **Mezzogiorno**, dove **la spesa in conto capitale** media annua, pari a 19 miliardi di euro, **si andrebbe a dimezzare**, attestandosi a quota 9 mld.

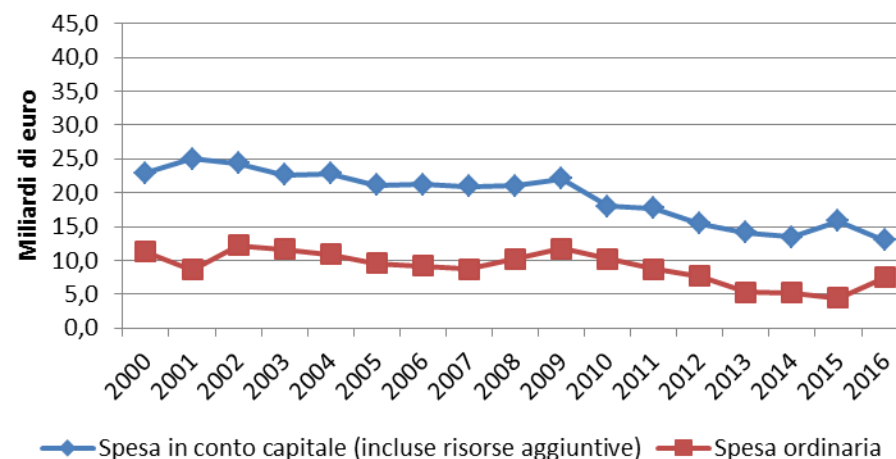
La spesa in c/cap. del Mezzogiorno, al lordo delle risorse straordinarie, è inferiore alla spesa ordinaria del Centro-Nord al netto dei Fondi.

**PA - Spesa in conto capitale (incluse risorse aggiuntive) e spesa ordinaria, per ripartizione geografica (anni 2000-2015 e stima 2016; mld euro costanti 2010)**

### Centro-Nord



### Mezzogiorno

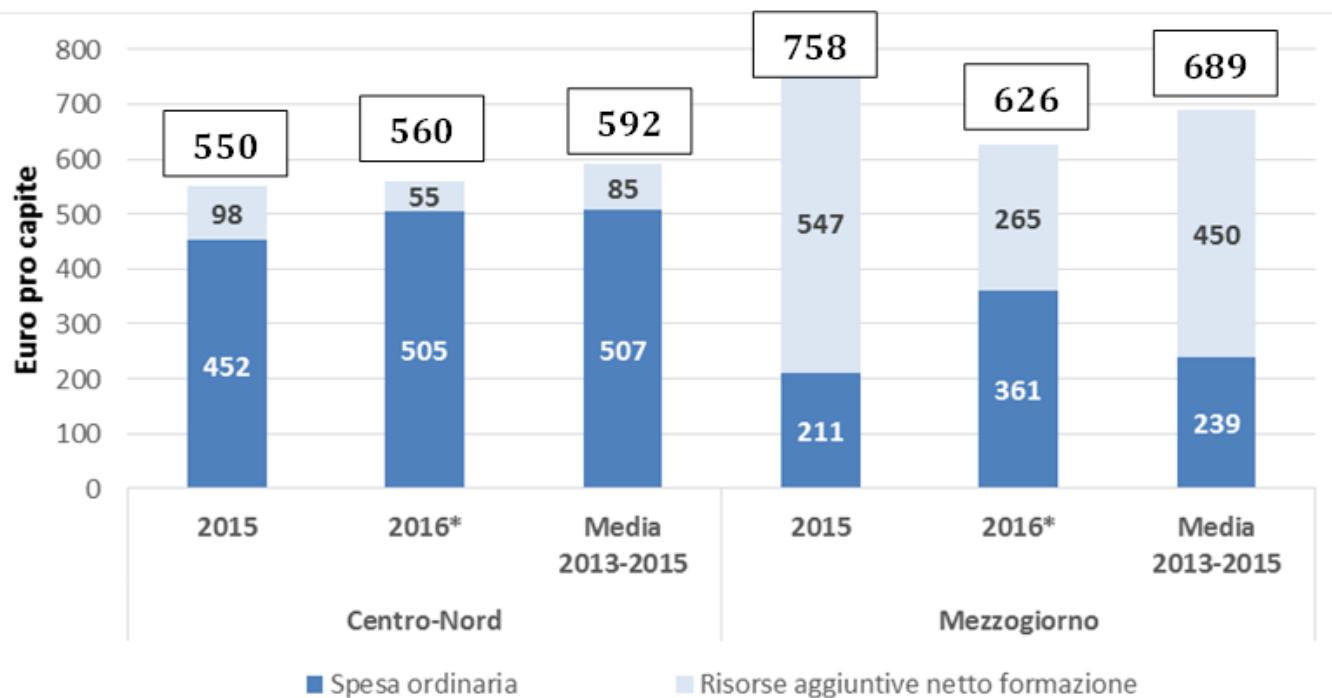


# Effetto doping delle risorse straordinarie

**Anno 2015:** nel Mezzogiorno **perplessità** sulla natura di “aggiuntività” dei fondi strutturali e di quelli per le aree sottoutilizzate.

**Stime 2016:** l’effetto “dopante” delle risorse aggiuntive sul valore complessivo della spesa in c/cap. del Mezzogiorno **si riduce** significativamente.

**PA - Spesa pubblica in conto capitale al netto delle partite finanziarie per fonte di finanziamento (media 2013-2015 e anno 2015/2016\*; euro pro capite costanti 2010)**



\*Stima.

Fonte: elaborazione IFEL-Dipartimento Studi Economia Territoriale su dati Relazione annuale CPT 2017

# **Stato di attuazione della programmazione 2014-2020**

# Attuazione 2014-2020 in Italia

- **L'Italia è seconda per quantità di risorse europee** assegnate nell'ambito della politica di coesione 2014-2020 (oltre 42 miliardi di euro), ma è anche il **primo Paese, in valore assoluto, per cofinanziamento nazionale**, pari a circa 31 miliardi di euro. Tutto ciò si traduce in un **valore complessivo della politica di coesione comunitaria 2014-2020 per l'Italia di oltre 73 miliardi di euro**, di cui il 58% è di provenienza comunitaria ed il 42% nazionale.
- A luglio 2017, per i Fondi 2014-2020 **l'Italia registra una percentuale di impegni rispetto al programmato pari al 32,7% ed una spesa del 2,4%** (contro una media UE del 36,7% e del 5% rispettivamente).

# Revisione intermedia per l'allocazione delle risorse aggiuntive 2017-2020

(valori in euro)

Descrizione impiego	Programma di riferimento	Dotazione finanziaria	FESR	FSE
Strategia Nazionale di Specializzazione Intelligente	Imprese e Competitività	445.185.308	445.185.308	
Iniziativa PMI	Iniziativa PMI	220.000.000	220.000.000	
Migrazione e marginalità sociale	Inclusione	56.000.000	145.000.000	75.000.000
	Legalità	164.000.000		
Iniziativa Occupazione Giovani	Iniziativa Occupazione Giovani	560.000.000		560.000.000
Contributo solidarietà sisma	Marche	124.000.000	200.000.000	
	Lazio	28.000.000		
	Umbria	28.000.000		
	Abruzzo	20.000.000		
<b>TOTALE</b>		<b>1.645.185.308</b>	<b>1.010.185.308</b>	<b>635.000.000</b>

**Revisione di metà periodo**  
del bilancio pluriennale dell'Unione europea: per l'**Italia** è stata prevista una dotazione aggiuntiva di risorse comunitarie per l'Accordo di Partenariato di oltre **1,64 miliardi di euro**

Fonte: elaborazione IFEL-Dipartimento Studi Economia Territoriale su dati del Sottocomitato Mezzogiorno, 3 ottobre 2017

# ...più il cofinanziamento di 800 mln €

Il cofinanziamento nazionale per le risorse aggiuntive assegnate all'Italia è stato determinato in **800 milioni di euro**, importo assicurato da risorse del **FSC**, così come stabilito dalla **delibera CIPE n. 50/2017**.

In questo modo per l'Italia si determina un valore complessivo della **programmazione comunitaria** di oltre **76 miliardi di euro**, compreso il cofinanziamento nazionale.

## Quadro finanziario dell'Accordo di Partenariato aggiornato con le risorse addizionali (valori in euro)

Fondo	Dotazione iniziale	Dotazione addizionale	Totale
FESR	20.650.400.000	1.010.185.308	21.660.585.308
FSE (*)	11.035.900.000	635.000.000	11.670.900.000
<b>Totale FESR+FSE</b>	<b>31.686.300.000</b>	<b>1.645.185.308</b>	<b>33.331.485.308</b>
FEASR	10.444.400.000	0	10.444.400.000
FEAMP	537.300.000	0	537.300.000
<b>Totale risorse comunitarie</b>	<b>42.668.000.000</b>	<b>1.645.185.308</b>	<b>44.313.185.308</b>
Cofinanziamento nazionale	30.956.500.000	<b>800.000.000</b>	31.756.500.000
<b>Totale generale</b>	<b>73.624.500.000</b>	<b>2.445.185.308</b>	<b>76.069.685.308</b>

(\*) Comprese le risorse specifiche dedicate all'Iniziativa Occupazione Giovani.

Fonte: elaborazione IFEL-Dipartimento Studi Economia Territoriale su dati OpenCoesione aggiornati al 9 marzo 2017 e Sottocomitato Mezzogiorno del 3 ottobre 2017

***Grazie per l'attenzione***

**iFEL Fondazione ANCI**

**Istituto per la Finanza  
e l'Economia Locale**

Piazza San Lorenzo in Lucina, 26  
00186 Roma (RM)

Tel. 06.688161

Fax 06.6833857

e-mail: [info@fondazioneifel.it](mailto:info@fondazioneifel.it)

[www.fondazioneifel.it](http://www.fondazioneifel.it)